

BERRYALLOC®

LAMINATE ■ PARQUET ■ WALLS ■ VINYL PLANKS

DREAM CLICK

Instructions de pose et entretien,
garantie.



BerryAlloc Vinyl Planks
Wherever. Forever.

www.berryalloc.com



Discover this product

1. Introduction

DreamClick est un sol LVT avec un nouveau système de clipsage révolutionnaire pour l'usage résidentiel et à été produit selon EN 649.

DreamClick Pro convient aussi bien à un usage résidentiel que commercial comme magasins, des hôtels,...

DreamClick (Pro) ne peut pas être utilisé à l'extérieur ou dans les vérandas ou saunas. Nous ne recommandons pas l'installation dans les pièces où la température n'est pas maîtrisée. DreamClick doit être protégé des expositions directes au soleil. Des températures très élevées, une exposition extrême au soleil et des fluctuations extrêmes de température peut causer des dommages au sol.

La zone d'installation recommandée la plus large est de 15 × 15 m. Un profil d'expansion doit être utilisé si la zone est plus longue/large que 15 m. Il est important de laisser un écart de 5 mm autour du périmètre global et autour des piliers, tuyaux, seuils, etc. pour permettre aux lames de se dilater.

Ce sol est compatible avec le chauffage au sol avec une température inférieure 27°C. Dans le cas d'un chauffage au sol électrique, nous vous conseillons de ne pas passer 60 W/m²

2. Avant la pose

2.1. Outils nécessaires

Un cutter, une scie à sauter ou une cisaille guillotine, une règle ou un mètre ruban, un crayon, une équerre, des joints de dilatation.

2.2. Sous-sol



La préparation du support est très importante pour un rendu esthétique de votre sol après la pose. Si la surface du support est rugueuse ou inégale, cela peut se voir au travers du nouveau revêtement. Dans ce cas, le résultat obtenu est inesthétique, et il peut y avoir une usure excessive au niveau des endroits en saillie et/ou des renfoncements au niveau des endroits en creux.

Il faut nettoyer le sol et jeter les débris qui peuvent abimer le sol installé.

Le support doit être impérativement propre, sec, plan et dur. Il doit être propre et exempt de traces de colle, peinture, graisse...

Les revêtements de sol en textile et feutre tissé doivent être enlevés.

Le niveau du sol doit être au maximum de 4 mm par m. Si la déviation est plus importante, le support doit être égalisé à l'aide d'une substance de remplissage ou d'un produit de nivellement approprié.

Ce n'est pas nécessaire de remplir les joints d'un support composé des dalles céramique.

DreamClick peut être installé sur du béton, des dalles, du bois et sur la plupart des revêtements en dur, à condition que la surface existante soit plane ou est susceptible d'être aplanie (ragréage).

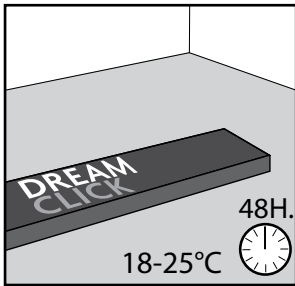
La teneur en humidité maximale d'un support en béton/recouvert d'une chape est de 75 % HR à minimum 20°C (max. 3,0 CM %). Bien que DreamClick soit insensible à l'humidité, une humidité excessive peut engendrer des moisissures ou des champignons.

Avec Dreamclick, une sous couche n'est pas nécessaire, si vous souhaitez cependant améliorer la sonorité à la marche, nous vous recommandons la sous couche DreamTec de BerryAlloc.

Dans le cas d'un support poreux, nous vous recommandons d'utiliser la sous-couche DreamTec pour éviter les bruits de craquements, ou vous pouvez utiliser un produit de fixation.

Dans les pièces humides comme la salle de bain, nous vous recommandons d'utiliser une membrane résistante à l'eau si votre support ne l'est pas.

2.3. Acclimatisation



Conservez les lames dans l'emballage fermé pendant au moins 48 heures à température ambiante avant de commencer la pose et posez-les à plat décor vers le haut. Idéalement la température ambiante se situe entre 18-25°C. Maintenir cette température pendant l'installation.

Bien vérifier avant la pose que toutes les lames correspondent au produit que vous avez choisi. Les réclamations ne peuvent être acceptées pour des lames coupées ou posées.

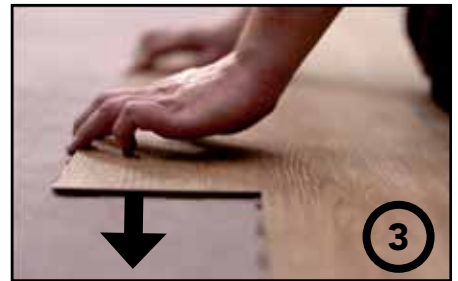
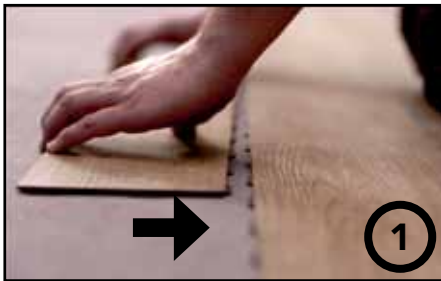
Il est conseillé de mélanger et d'assembler des lames provenant de différentes boîtes afin d'obtenir un meilleur résultat visuel.

Les lames DreamClick doivent être installées en pose flottante, ce qui signifie qu'elles doivent encore pouvoir bouger dans toutes les directions. Il faut donc prévoir suffisamment d'espace entre le sol et les murs ou tout autre objet fixé. DreamClick ne peut être vissé ou cloué au support.

3. Installation

Vérifiez que lames ne présentent pas de défauts visibles avant la pose !

Mesurez la pièce avec précision de manière à créer un visuel général harmonieux. Cela vous permettra de déterminer si la première rangée doit être coupée. Les première et dernière rangées ne doivent pas avoir de largeur inférieure à 5 cm. S'il ne faut pas ajuster la largeur de la première rangée, il faudra couper la languette afin d'obtenir un côté net et lisse près du mur.



Ne pas assembler les lames entre elle avec un marteau.

Le démarrage de la rangée suivante est décalé d'au moins 25cm de la précédente (3 largeur de clic), donc tous les joints en bout seront décalés de 25cm.

Nous conseillons de poser les lames parallèlement au soleil entrant.

Pensez à conserver quelques lames du même numéro de lot pour d'éventuelles réparations.

4. Finition

Veuillez toujours utiliser les accessoires DreamClick en vue d'obtenir un résultat parfait.

5. Instructions d'utilisation

Pour garder votre sol en parfait état, il est important de placer sur toute la largeur des accès extérieurs des paillasons ou autres systèmes de dimension suffisante qui permettent d'éliminer des particules abrasives entraînées par les chaussures (graviers, cailloux,...).

Remplacer les roulettes et les embouts en caoutchouc noir des mobiliers par des équivalents feutres pour éviter tout tachage des lames par migration du caoutchouc. Proscrire les matières à envers caoutchouc pour la même raison. Utiliser des roues souples pour chaises à roulettes

6. Entretien

Balayez régulièrement le sol pour éviter que la saleté ne s'incruste et n'endommage la surface.

Utilisez un aspirateur ou une serpillère humide. En cas de besoin, frottez votre sol DreamClick avec une solution d'eau claire et un détergent doux ou un produit ménager pour sols. Rincez à grande eau et enlevez le surplus d'eau. N.B. Le sol peut être glissant quand il est humide. Les taches, marques et éclaboussures doivent être nettoyées dès que possible.

Proscrire l'usage d'acétone et de solvants chlorés (ex : trichloréthylène). Ne jamais utiliser de cires ni de vernis vitrifiant.

7. La garantie

Pour le consommateur d'origine.

DreamClick est garanti dans des conditions d'utilisation normales et contre les défauts du fabricant à partir de la date d'achat et par le consommateur d'origine.

La garantie couvre le remplacement des lames de même qualité existant au moment de la réclamation et non pas un remboursement financier.

La garantie ne couvre pas:

- L'usure normale de votre sol
- Des dommages provoqués par des chaises ou armoires lourdes. Remplacer les roulettes et les embouts en caoutchouc noir des mobiliers par des équivalents plastiques pour éviter tout tachage des lames par migration du caoutchouc.
- Dommages par graviers, cailloux,... Il est important de placer sur toute la largeur des accès extérieurs des paillasons ou autres systèmes de dimension suffisante
- Contre les rayures

Pour plus d'information: www.berryalloc.com

8. Information légal

Ce document présente les instructions générales pour l'installation de DreamClick. Toutes les instructions et recommandations sont basées sur les dernières informations disponibles. Pour obtenir les meilleurs résultats et bénéficier de la garantie, il est vivement conseillé de suivre attentivement les instructions ci-dessous.

